



Real Jardín Botánico. CSIC.

Anales del Jardín Botánico de Madrid
Consejo Superior de Investigaciones Científicas “Real Jardín Botánico”
anales@ma-rjb.csic.es
ISSN (Versión impresa): 0211-1322
ESPAÑA

2003
Sonia Bernardos
DOS ORQUÍDEAS DE INTERÉS PARA EL NORTE DE PORTUGAL
Anales del Jardín Botánico de Madrid, año/vol. 60, número 001
Consejo Superior de Investigaciones Científicas “Real Jardín Botánico”
Madrid, España
pp. 231-233

Red de Revistas Científicas de América Latina y el Caribe, España y Portugal

Universidad Autónoma del Estado de México



nop. veg. saxícola Sistema Central. Dep. Bio. Veg. II. Fac. Farmacia. Univ. Comp. Madrid. 1989) aparecen referencias en varios inventarios de comunidades saxícolas a la *Gentiana* en Guadarrama, pero ni rastro del vedegambre.

Respecto a la segunda cita, la del Puerto del Reventón, acudimos *ex profeso* a la localidad en busca del vedegambre y recorrimos sus posibles ubicaciones lógicas, e incluso ilógicas, sin encontrarlo. Tampoco detectamos la *Gentiana*, que no obstante crece no muy lejos, en las proximidades de la Laguna de los Pájaros (Madrid, Rascafría: Nacimiento del arroyo de la Pedriza, 30TVL2023, 2160 m, céspedes). Parece más probable que hace más de cien años la genciana, dispersa por gran parte de la Sierra de Guadarrama y que crece en

punto próximo, fuese encontrada en el Reventón, y confundida por carecer de flores, a que sea ésta la única localidad de vedegambre en Guadarrama, de donde se habría extinguido a tenor de la falta de citas en este siglo.

En conclusión, consideramos que el vedegambre (*Veratrum album*), en tanto no se localice nuevamente en la zona, debe excluirse de la flora guadarrámica y de la madrileña como consecuencia, considerándose las citas como confusiones, y no como una especie extinguida.

Álvaro ENRÍQUEZ DE SALAMANCA SÁNCHEZ-CÁMARA <a.enriquez@forestales.org>, Cañada Nueva, 13. E-28200 San Lorenzo de El Escorial.

DOS ORQUÍDEAS DE INTERÉS PARA EL NORTE DE PORTUGAL

Epipactis lusitanica Tyteca

POR, TRÁS-OS-MONTES: Freixo de Espada-à-Cinta, Quinta de Zom, 29TPF8347, 525 m, alcornocales termófilos con oxicedros, 1-VI-2002, *Amich & Bernardos*, SALA 107078. Mogadouro, riberas del río Sabor, 29TPF8586, 360 m, alcornocales termófilos con oxicedros, 31-V-2002, *Amich & Bernardos*, SALA 107079.

La existencia en el N de Portugal de poblaciones de *Epipactis* de difícil adscripción ya había sido reseñada por TYTECA & DUFRÈNE [*Syst. Bot.* 19(3): 425. 1994] y TYTECA [*Ber. Arbeitskrs.*

Heim. Orchid. 12(1): 12. 1995], “critical portuguese populations”, que las consideraban intermedias entre *E. lusitanica* y *E. tremolsii* Pau.

Tras haber estudiado detenidamente diversas poblaciones trasmontanas, concluimos que algunas de ellas corresponden a *E. lusitanica*: sus hojas cortas, de 6-6,5 cm de longitud, más o menos agrupadas en la parte basal del tallo, y dispuestas en dos filas opuestas o subopuestas, así como su entrenudo superior, bastante alargado, que puede llegar a representar en ocasiones más del 20 % de la altura total de la planta, nos permiten adscribirlas, de acuerdo con la clave propuesta por TYTECA [*Jour. Eur. Orch.* 32(2): 344. 2000], a *E. lusitanica*.

TABLA 1

VALOR DEL TAMAÑO DEL ENTRENUDO SUPERIOR
RESPECTO AL TAMAÑO TOTAL DE LA PLANTA
(en %)

FR	SA	MO	CR
20,18	16,89	10,72	9,88
14,53	20,55	10,82	10,43
14,90	14,40	8,98	9,11
15,81	13,77	6,03	11,00
15,50	16,23	11,10	7,30
15,92	15,65	10,23	10,60
16,50	16,39	9,02	10,34
17,22	15,71	8,30	9,91
15,98	17,56	10,10	10,12
16,23	15,37	9,27	9,25

Gráfico Whisker Plot de los grupos seleccionados
(casos 1 al 10)

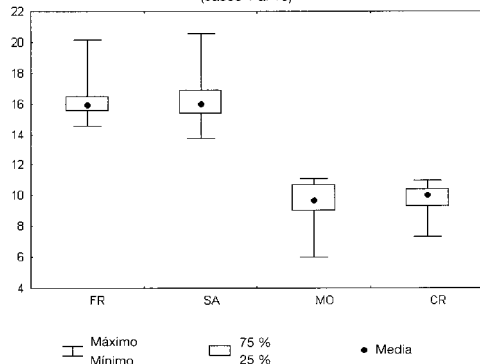


Fig. 1.—Representación gráfica de los valores señalados en la tabla 1.

TABLA 2
RELACIÓN Y CARACTERÍSTICAS DE LAS POBLACIONES DE *EPIPACTIS* ANALIZADAS

*	Taxon	Localidad (país y provincia)	UTM	Altitud	Fecha	SALA	Hábitat	N
1 FR	<i>E. lusitanica</i>	Portugal: Trás-os-Montes, Freixo, Quinta de Zom	29TPF8347	525 m	1-VI-2002	107078	Bosques de alcornoques con oxicedros (<i>Junipero lagunae-Quercetum suberis</i>)	10
2 SA	<i>E. lusitanica</i>	Portugal: Trás-os-Montes, Mogadouro, riberas del río Sabor	29TPF8586	360 m	31-V-2002	107079	<i>Junipero lagunae-Quercetum suberis</i>	10
3 MO	<i>E. tremolsii</i>	Portugal: Trás-os-Montes, Mogadouro	29TPF9278	710 m	14-VI-2002	107081	Bosques de <i>Q. suber</i> y <i>Arbutus unedo</i>	10
4 CR	<i>E. tremolsii</i>	Portugal: Trás-os-Montes, Castro-Roupal	29TPG8202	575 m	7-VI-01	105790	Bosques de <i>Q. suber</i>	10

*, número de ejemplo y acrónimo; N, número de individuos medidos; SALA, herbario de la Universidad de Salamanca.

En la tabla 1 mostramos el valor (en %) del tamaño del entrenudo superior respecto al tamaño total de la planta en las cuatro poblaciones trasmontanas estudiadas (tabla 2), así como su representación gráfica en el diagrama de la figura 1. Se observa cómo en las poblaciones correspondientes a *E. lusitanica* (FR y SA) este valor oscila entre el 13,77 y el 20,55 %; sin embargo, en el caso de las poblaciones correspondientes a *E. tremolsii* (MO y CR), el valor más alto que alcanza el entrenudo superior representa como máximo el 11,10 % del tamaño total del ejemplar. Estos resultados están de acuerdo con los indicados por TYTECA (loc. cit.) para diferenciar ambos táxones.

Mencionada hasta el momento del tercio S de Portugal, en el centro del país conocemos dos citas sin confirmar [TYTECA, *Jour. Eur. Orch.* 32(2): 329. 2000], y la indicamos ahora como novedad para la orquidoflora del N de Trás-os-Montes (Portugal), lo que representa una considerable ampliación del área del taxon (fig. 2). En estos territorios aparece viviendo en las riberas del río Duero y de alguno de sus afluentes –como el río Sabor–, en el seno de los alcornoques termófilos con oxicedros lusitano-durienses pertenecientes a la asociación *Junipero lagunae-Quercetum suberis* Rivas-Martínez & al. 2001.

Limodorum abortivum (L.) Swartz

POR, TRÁS-OS-MONTES: Torre de Moncorvo, sierra de Reboredo, 29TPF6560, 550 m, restos de alcornoques entre pinares de repoblación, 29-VI-2002, Amich & Bernardos, SALA 107.077.

Planta extraordinariamente rara en la mitad N de Portugal, de donde únicamente conocemos la

señalización de BERNARDOS & AMICH (*Lazaroa* 21: 14. 2001) en Covas de Douro.

Aportamos ahora esta nueva localidad, que representa la segunda para Trás-os-Montes y para el N de Portugal (fig. 3). Mientras la población de Covas vive en el seno de las pequeñas formaciones de castañares que aún subsisten entre los viñedos, en esta nueva localidad trasmontana se sitúa en los escasos restos de alcornoques que aún permanecen entre las repoblaciones de pinares y otras gimnospermas exóticas en la sierra de Reboredo.

En esta nueva población hemos contado un total de 24 individuos, que aparecen dispersos en pe-

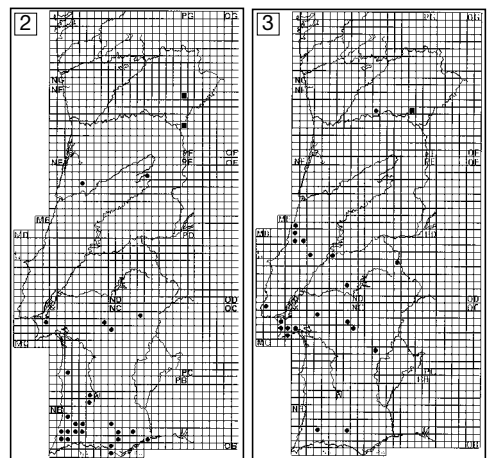


Fig. 2.—Distribución de *Epipactis lusitanica* en Portugal: ● citas previas; ■ nuevas citas. Fig. 3.—Distribución de *Limodorum abortivum* en Portugal: ● citas previas; ■ nueva cita.

queños grupos de 2-3 ejemplares, todos ellos en perfecto estado de desarrollo y bien fructificados.

La aparición de esta nueva localidad de *L. abortivum* creemos viene a confirmar la idea expuesta por BERNARDOS & AMICH (*Lazaroa* 21: 14. 2001) de que se trata de estaciones relicticas correspondientes a una distribución anterior sin duda bastante más amplia y actualmente muy reducida debido a los extensos cultivos de viñedos en todo el valle del Duero y sus afluentes. En cualquier caso, la complejísima geomorfología de estos territorios del sector biogeográfico Lusitano-Duriense, con

profundos valles y gargantas de varios centenares de metros de desnivel, pensamos que hace necesario un esfuerzo adicional de exploración, ya que algunos táxones pueden estar presentes en un mayor número de localidades de las conocidas hasta el momento.

Sonia BERNARDOS <bernardos@usal.es>, Departamento de Botánica, Facultad de Biología, Universidad de Salamanca. E-37008 Salamanca & Daniel TYTECA, Université Catholique de Louvain. B-1348 Louvain-la-Neuve.

WASHINGTONIA ROBUSTA WENDL. Y PHOENIX CANARIENSIS CHABAUD (ARECACEAE): DOS PALMERAS ALÓCTONAS NATURALIZADAS EN EL PARQUE NATURAL DEL DELTA DEL EBRO

En esta nota damos a conocer el hallazgo de dos especies de palmeras que hemos estudiado en el marco de los trabajos preparatorios del Banco de Datos de la Flora Alóctona Española, iniciados hace algunos años (SOBRINO & *al.*, *Actas Congr. Soc. Española Malheb.*: 39-46. 1999), dentro del Grupo Nacional de Trabajo Sobre Especies Urbanas y Alóctonas (<<http://www.med-alienplants.org>>).

Washingtonia robusta Wendl. es una palmera cultivada como ornamental en España en áreas de inviernos con temperaturas suaves, especialmente en el litoral mediterráneo, así como en las Islas Baleares y Canarias. Se trata de una palmera de elevada altura, tronco liso y hojas palmeadas muy grandes. Procede de México y California. Se diferencia escasamente de *W. filifera* (L.A. Linden) Wendl., también cultivada como ornamental en el ámbito mediterráneo, en concreto porque esta última presenta el estipe (tallo) más fino y alcanza una mayor altura, contrariamente a lo que sugiere la denominación específica. En el delta del Ebro, la hemos encontrado naturalizada entre los cañaverales, en el borde del propio río, en la isla de Buda (coordenadas UTM: Huso 31, X = 316506, Y = 4509512, Z = 1 m), con ejemplares aislados de altura heterogénea, pero de más de 4 m. La localidad indicada se sitúa dentro del Parque Natural del Delta del Ebro, lo que resulta especialmente negativo, si bien hay que advertir que, en esa zona al menos, los ecosistemas existentes en la actualidad están bastante degradados, con la vegetación autóctona original prácticamente eliminada, y ahora sustituida por especies alóctonas que asumen el papel dominante, principalmente *Arundo donax* L., procedente de Asia e introducida en Europa hacia el siglo XVI,

grupos de *Eucalyptus camaldulensis* Dehnh. procedentes de una antigua plantación y algún raro ejemplar residual de *Populus alba* L. en representación del antiguo bosque ripario. Esta vegetación genera un tipo de paisaje muy poco natural. No tenemos constancia de la naturalización de esta especie en España; no aparece citada en *Fl. Vasc. Andalucía Occidental* [B. VALDÉS, S. TALAVERA & E. FERNÁNDEZ-GALIANO (eds.), vol. 3. 1987], pero BOLÒS & VIGO (*Fl. Països Catalans* 4: 668-669. 2001) sí la mencionan como cultivada por su uso ornamental. Sí la recoge en cambio, como subspontánea en la ciudad de Barcelona, CASASAYAS (*Fl. al-lòctona Catalunya*. Tesis doctoral. Universidad de Barcelona. 1989), indicando textualmente "aquesta palmera és força cultivada a les zones càlides de Catalunya i de vegades l'hem trobada en estat subspontani en jardins i prop de plantes cultivades a diferents indrets de Barcelona (DF28-38)". Tampoco aparece citada para Europa [V.H. HEYWOOD, *Palmae*. In: Tutin & *al.* (eds.), *Fl. Europaea* 5: 267-268. 1980]. En consecuencia, consideramos que este sería el primer testimonio de su presencia naturalizada en el ámbito europeo, y debe ser incluida en el catálogo de la flora española y europea.

Su introducción seguramente tuvo lugar a partir de su cultivo como ornamental, ya que se plantaron alineaciones que todavía existen hoy día en el jardín de la mansión construida en la isla de Buda a principios del siglo XX. A pesar de la posible sorpresa de la naturalización de esta especie, hay que considerar que la única palmera autóctona europea, *Chamaerops humilis* L., alcanza su mayor latitud precisamente en la costa mediterránea de Tarragona, en el entorno del cabo de Salou, al que hay que añadir una localidad finícola en la Conca de Bar-